



建設技術審査証明(土木系材料・製品・技術、道路保全技術)
建技審証第0405号(一財)土木研究センター
(有効期限:2029年9月6日)

角型多条敷設管(角型難燃FEP)

JIS C 3653 附属書3 適合品

角型TACレックス

- 建設技術審査証明(土木系材料・製品・技術、道路保全技術)取得!!
建技審証第0405号(一財)土木研究センター
対象呼び径: 50, 81, 100, 130, 150
建技審証第0405号(一財)土木研究センター
(有効期限:2029年9月6日)
- 角型TACレックスPO型の耐震性に関する調査
- 国土交通省 新技術情報提供システムNETIS No.KK-980008-VE(旧登録)

浅層埋設実大実験(10万輪試験※)検証済み

※国土交通省 第3回無電柱化低コスト手法技術検討委員会(2015年2月18日)
資料1「土木研究所等で実施した試験結果」に基づく試験回数

角型TACレックス

TACレックス

TACレックスA

難燃TACレックス

難燃TACレックスA

メタルパワー

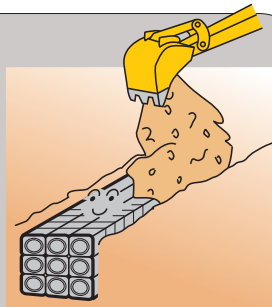
スリットTACレックス

角型TACレックス < JIS C 3653 附属書3 適合品 >

特 長

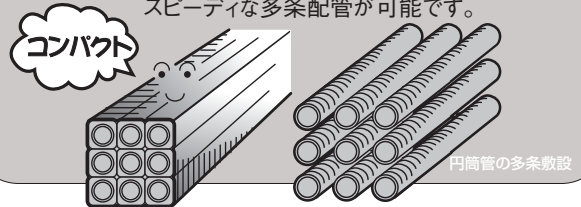
埋め戻しが容易

多条敷設の際、管どうしを密着して敷設できるため、一括埋め戻しが容易。各段ごとの埋め戻しが必要ありません。



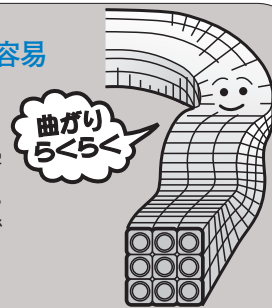
掘幅・深さが小さく 多条敷設がコンパクト

多条敷設の際、円筒管敷設のように離隔を取る必要がなく、管どうしを密着して敷設できるため、コンパクトでスピーディな多条配管が可能です。



上下左右の曲がり配管が容易

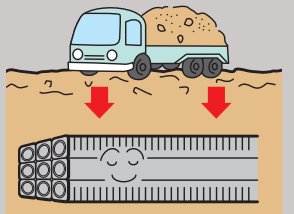
可とう性があるため、曲がり配管が容易で、既設物・障害物などを容易に回避できます。(呼び径の10倍以上の半径で配管できます)



優れた耐圧強度

耐圧強度に優れ、浅層で埋設が可能です。

「JIS C 3653 電力用ケーブルの地中埋設の施工方法」附属書3 (規定) 管路式電線路に使用する管の強度評価基準に適合しています。



角型TACレックス

TACレックス

TACレックスA

難燃TACレックス

難燃TACレックスA

メタルパワー

スリットTACレックス

差込異種管アダプター
異種管との接続
10ページ参照

レジエコブロックベルマウス
12ページ参照

防護板
14ページ参照

ベルマウス
ハンドホール壁面仕上げ
14ページ参照

直線接続材料NP型
管の接続
28ページ参照
(TACレックス用)

ハンドホール

TACレックス

TACレックス

直管継手N型
TACレックスどうしの接続
29ページ参照
(TACレックス用)

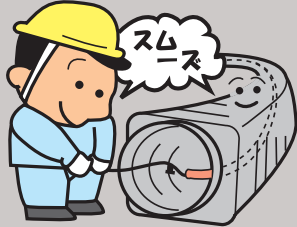
異種管用アダプター
オス部と異種管の接続
10~11ページ参照

予備管ぶた
予備管路の防塵
14ページ参照

ロングベルマウス
ハンドホール等の接続
13ページ参照

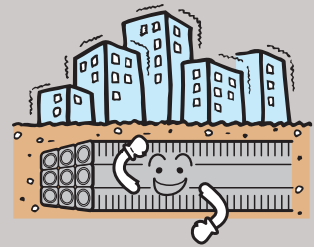
ケーブルの引込みが容易

摩擦抵抗が小さく、ケーブルの引き入れがスムーズです。
(摩擦係数 0.35)



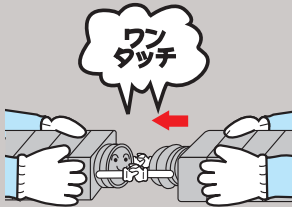
優れた耐震性

地震動レベル1 および地震動レベル2の解析結果より「角型TACレックス」は想定される地震外力に対して耐震安定性があることが確認されています。



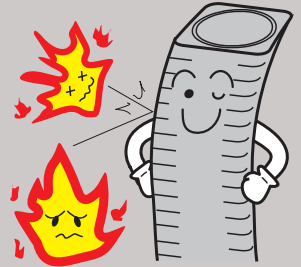
継手接続作業がワンタッチ

角型TACレックス本体の両端に差込継手がついているため、接続作業がワンタッチで容易です。



優れた難燃性

「JIS C 3653電力用ケーブルの地中埋設の施工方法」附属書3(規定)管路式電線路に使用する管の6.2難燃性を満足しています。



差込フリー継手
8ページ参照

埋設標識シート
掘返し外傷防止
40~41ページ参照

差込オス継手
8ページ参照

オス-オスアダプター
9ページ参照

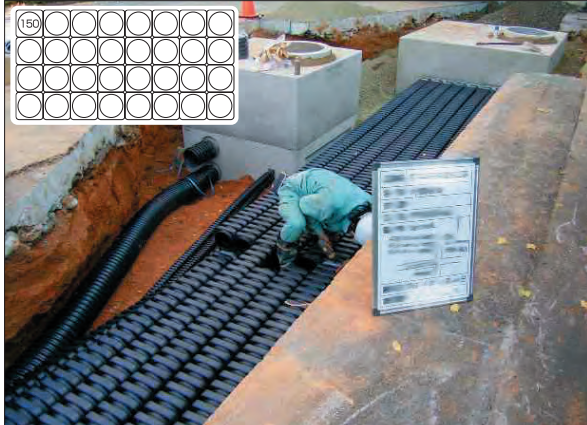
オスアダプター
11ページ参照

継手
9ページ参照

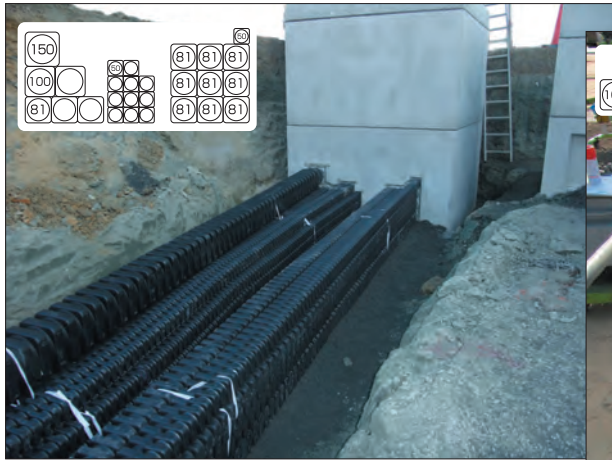
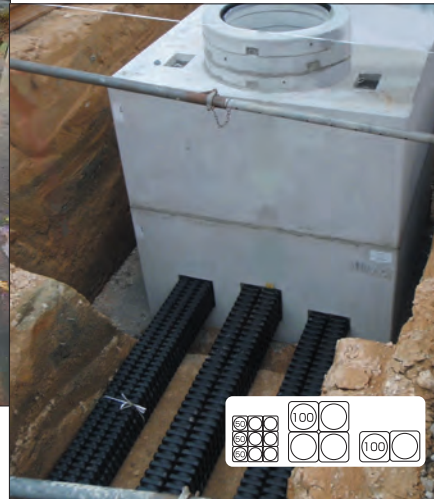
継手
9ページ参照

用 途

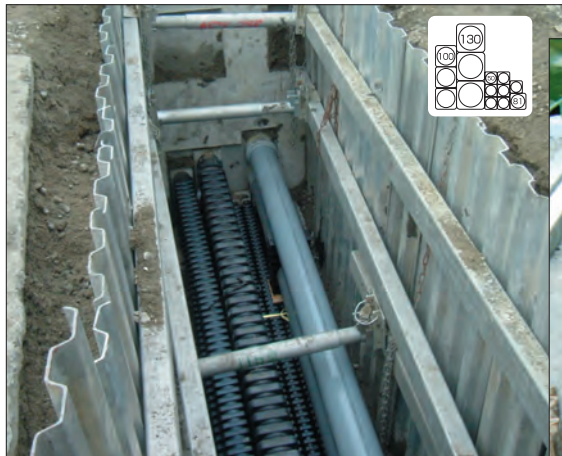
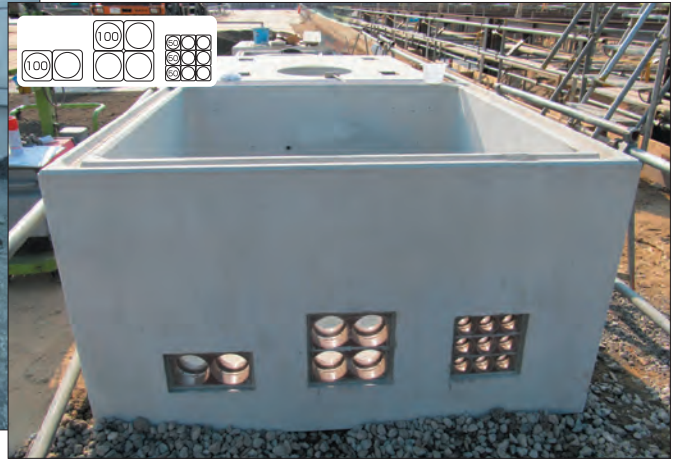
1. 電気設備等の電線・ケーブル多条敷設
2. 電線共同溝用管路材
3. トンネル側道の電線・通信線多条敷設
4. 橋梁部の電線多条添架



●電気設備等の多条配管

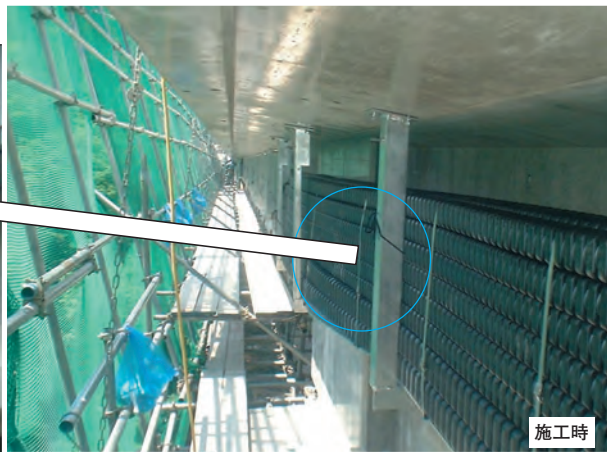


●ハンドホールのコンパクト化に貢献

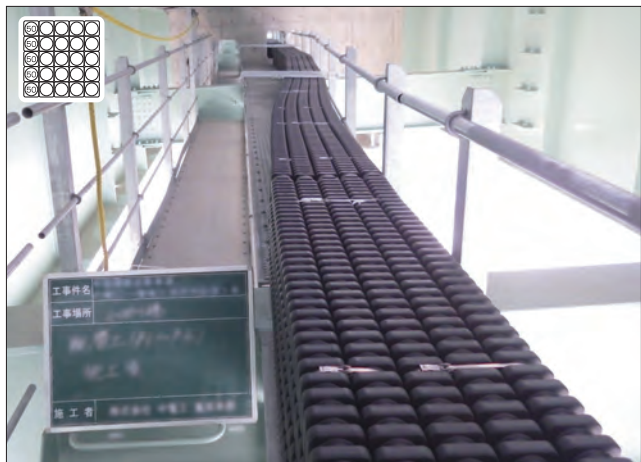


●電線共同溝





●橋梁添架 多条を軽量コンパクトに配管



●橋梁桁内 多条配管



●トンネル内多条配管



●優れた位置安定性



●異径の組合せでも簡単・コンパクト



ホームページ

電設資材TOP

角型TACレックス

TACレックス

TACレックスA

難燃TACレックス

難燃TACレックスA

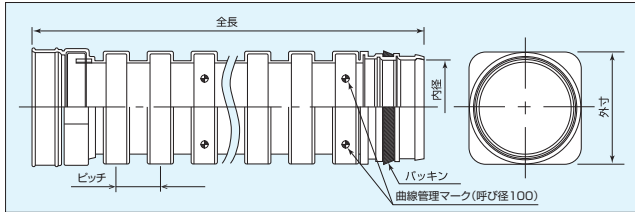
メタルパワー

スリットTACレックス

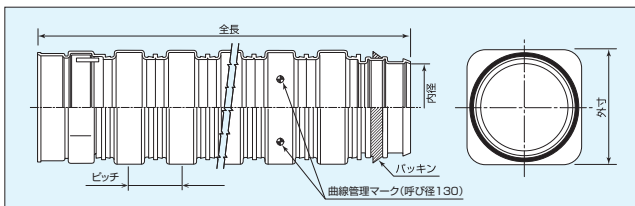
角型TACレックス

型番：KTL 呼び径

構造図 (φ 50, φ 75, φ 81, φ 100)



構造図 (φ 130, φ 150)



標準寸法 ※規格・仕様については、商品改良のため予告なしに変更する場合があります。

呼び径	外寸 (mm)	内径 (mm)	ピッチ (mm)	全長(有効長) (mm)	曲線管理用マーク
50	73	50	40.5	5,300 (5,250)	—
75	99.5	75	49.5	5,300 (5,250)	—
81	105	81	49.5	5,300 (5,250)	—
100	125	100	49.5	5,300 (5,250)	5mR (17ピッチ毎)
130	162	130	74.5	5,300 (5,250)	5mR (13ピッチ毎)
150	184	150	74.5	5,300 (5,250)	—

※寸法表示箇所変更により、(一財)土木研究センター(建技審証第0405号)報告書に記載の数値と異なっております。
※お求めいただく角型TACレックスの呼び径は管内に納める電力ケーブルの仕上がり外径の1.5倍以上の内径のものをご選択ください。(通信ケーブルは仕上がり外径の2倍以上の内径のものをご選択ください。)

本体および部品定価表

	品名	型番	呼び径 単位	角型 TAC レックス						製品コード	
				50	75	81	100	130	150		
本体	定尺価格	KTL 呼び径	円/本	8,100	9,840	11,180	17,150	21,740	28,910	31129-□□□	
部	差込オス継手	K-JSO 呼び径	円/個	1,870	2,510	2,950	3,580	6,500	7,490	93271-□□□	
	差込フリー継手	K-JSF 呼び径	円/個	1,390	1,890	2,200	2,660	—	—	93256-□□□	
	継手	K-J 呼び径	円/個	—	—	—	—	4,460	5,130	93203-□□□	
	オス・オスアダプター	K-OOA 呼び径	円/個	1,320	1,910	2,120	2,660	—	—	93332-□□□	
	差込異種管アダプター	K-SIA 呼び径	円/個	1,810	2,360	2,650	3,600	—	—	93321-□□□	
	異種管用アダプター	K-IA 呼び径	円/個	800	880	950	1,530	1,930	2,040	P10、P11をご参照ください。	
	差込 CCVP アダプター	K-SCA 呼び径	円/個	—	9,560	—	10,770	14,520	—	93279-□□□	
	オスアダプター	K-OA 呼び径	円/個	—	—	—	—	3,130	3,600	93314-□□□	
	品	埋込ロングベルマウス	K-ULBM 呼び径	2 円/個	20,000	22,000	—	24,000	28,000	30,000	93405-□□□
		ロングベルマウス	150mm	K-LBM 呼び径	1 円/個	2,040	2,170	2,270	2,830	4,060	4,840
200mm			K-LBM 呼び径	2 円/個	2,120	2,450	2,500	3,760	4,840	5,470	
300mm			K-LBM 呼び径	3 円/個	2,200	3,220	3,600	4,220	5,000	5,630	
	ベルマウス	K-BM 呼び径	円/個	1,070	1,360	1,440	1,730	—	—	93212-□□□	
	予備管ぶた	K-YB 呼び径	円/個	2,270	2,460	2,640	2,970	—	—	93213-□□□	
滑剤	TACソープCL (1kg缶)	K-SCL	円/缶	3,330						93345-130	

※この価格表には消費税は含まれておりません。※沖縄および離島向けの場合は、海上運賃+島内運賃別途見積りとなります。



摩擦係数

角型 TAC レックス	0.35
ライニング鋼管	0.5
ヒューム管	0.7
硬質ビニール管	0.4

レジンエコブロックベルマウス定価表

(厚み 100mm タイプ)

タイプ	50	75	81	100	130	150
1 条	6,210	7,340	7,870	13,030	18,720	21,970
2 条	6,680	7,700	8,570	17,410	21,640	31,220
3 条	7,830	9,440	10,660	22,470	26,200	38,230
4 条	9,120	11,370	12,240	27,160	32,530	46,040
6 条	13,350	16,440	18,530	38,720	47,020	56,270
9 条	19,210	23,600	26,560	55,150	—	—

(厚み 150mm タイプ)

タイプ	50	75	81	100	130	150
1 条	8,670	10,270	11,030	18,220	26,200	30,760
2 条	9,350	10,770	12,000	24,370	30,310	43,720
3 条	10,950	13,230	14,930	31,430	36,660	53,520
4 条	12,760	15,900	17,140	38,030	45,560	64,450
6 条	18,670	23,000	25,940	54,200	65,820	78,780
9 条	26,900	33,040	37,180	77,200	—	—

角型TACレックスを動画でチェック!

優れた特長や施工性の良さが、一目でわかります。

製品紹介

施工動画

3次元・S字配管と埋戻し

導通試験と砂の充てん

施工上の注意事項



材料特性 (ポリエチレン)

項目	特性値 (参考値)
密度 (kg/m ³)	942 以上
引張降伏応力 (MPa)	19.6 以上
引張破壊時呼びひずみ (%)	300 以上

(温度: 20℃)

薬品名	結果
硫酸 10%	○
塩酸 10%	○
硝酸 10%	○
リン酸 30%	○
ギ酸 40%	○
サク酸 10%	○
苛性ソーダ 50%	○
苛性カリ 10%	○
炭酸ソーダ	○
塩化カルシウム	○
ベンゼン	×
硝酸銀水溶液	○
硫酸銀水溶液	○
アンモニアガス (乾)	○
アンモニア水	○
過酸化水素水 30%	○
海水	○
ガソリン	△
アセトン	△
アニリン	○
グリセリン	○
メチルアルコール	○

○侵されない

△やや劣るが、注意すれば使用可能

×使用不可

製品特性

■圧縮強度

JIS C 3653 (電力用ケーブルの地中埋設の施工方法) 附属書 3 (管路式電線路に使用する管) の強度評価方法に基づき、設定した圧縮試験荷重で試験を行なった結果、変形率は 3.5% 以下です。



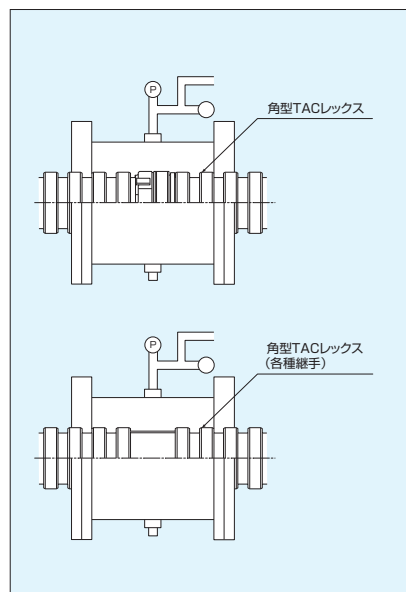
■難燃性

JIS C 3653 附属書 3 の難燃性に準拠し、角型TACレックスに所定の時間接炎させて、炎を取り除いた後の燃焼の継続時間を調べた結果、30秒以内に消火しています。



■継手水密性

角型TACレックスの継手部に、0.05MPaの外水圧を加え5分間放置後、継手部を調べた結果、漏水および異常は共になく、十分な水密性を持つことが確認されています。
(角型TACレックスの管本体接続部及び各種継手による接続部を試験しております。)



部 品

<角型TACレックス用>

差込オス継手

■型番：K-JSO 呼び径

●製品コード：93271-□□□



管の途中で切断した端部をオス構造にするために使用します。(長さ調整、端材の有効利用)

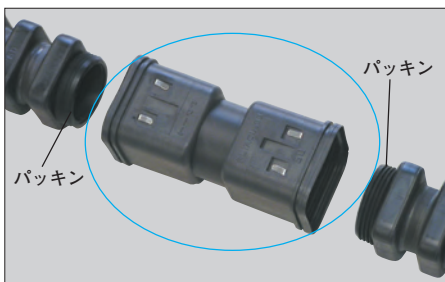
- ① 谷部で切断し、バリを取り除く。
 - ② 継手本体に差し込めなくなるまで差し込む。
 - ③ 管を引張って抜けないことを確認する。
- ※施工方法についてはP 20をご参照ください。

- ⚠ 差込部に手を入れないでください。
- ⚠ レジンエコブロックベルマウスに接続するためにご使用にならないでください。
- ⚠ ご使用直前まで袋を開封しないでください。
- ⚠ ご使用の前に水膨潤性不織布が水分を含まない様ご注意ください。

差込フリー継手

■型番：K-JSF 呼び径

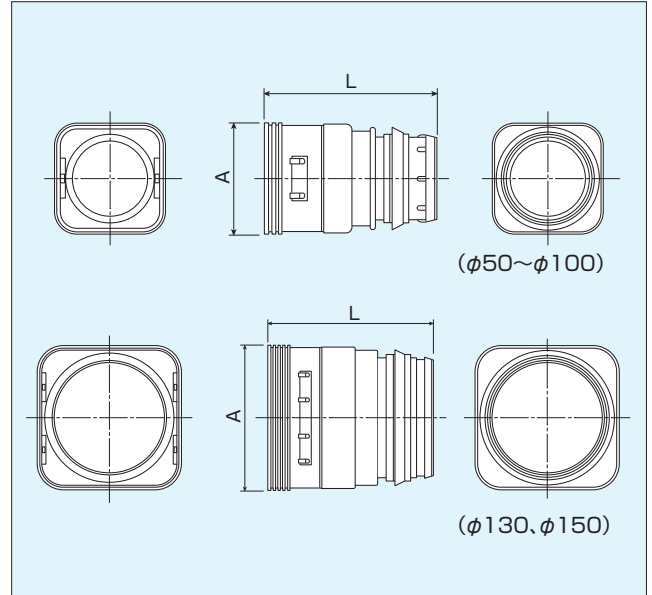
●製品コード：93256-□□□



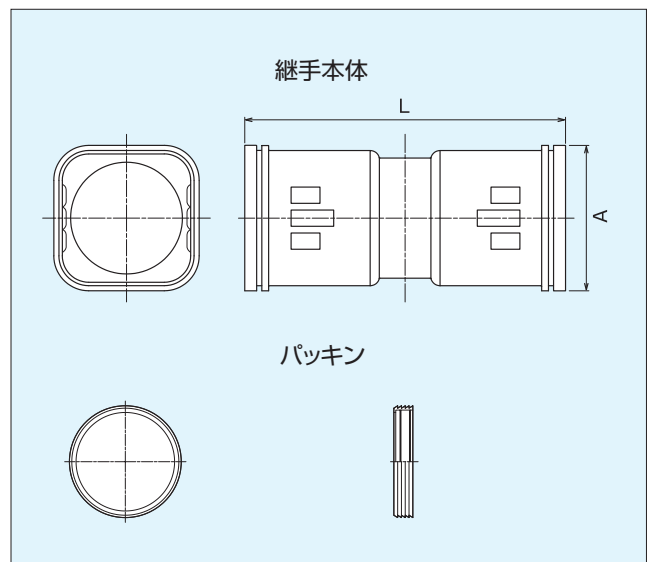
オス・メス部以外の部分で接続するために使用します。(差込タイプ)

- ① 谷部の際で切断し、バリを取り除く。
 - ② 管の端部谷部にパッキンを装着する。
 - ③ 継手本体に差し込めなくなるまで差し込む。
 - ④ 管を引張って抜けないことを確認する。
 - ⑤ 他方の管も同様に接続する。
- ※施工方法についてはP 19をご参照ください。

- ⚠ 差込部に手を入れないでください。
- ⚠ 一旦差込むと抜けません。



項目 \ 呼び径	50	75	81	100	130	150
A (mm)	85.2	111.5	118.7	139.7	176.0	198.0
L (mm)	150	171	171	171	227	227
定価 (円 / 個)	1,870	2,510	2,950	3,580	6,500	7,490



項目 \ 呼び径	50	75	81	100
A (mm)	85.5	113.0	118.0	138.0
L (mm)	188	225	225	225
定価 (円 / 個)	1,390	1,890	2,200	2,660

部 品

<角型TACレックス用>

継手

■型番：K-J 呼び径

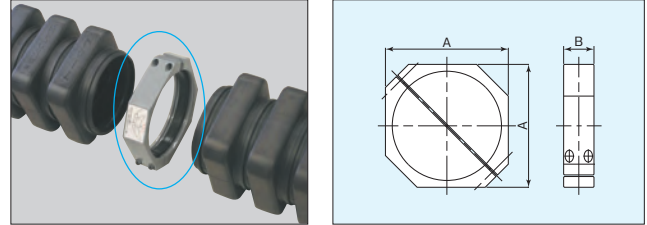
●製品コード：93203-□□□

管中央部での管の接続、部品の取り付けのために使用します。

- ① 継手（パッキンと一体型）を角型TACレックスに押し込む要領で取り付ける。
- ② 角型TACレックスに取り付けた継手に角型TACレックスを押し込む要領で接続する。
- ③ 継手のネジを軽く締めて仮止めし、継手を回転させ正確な位置に合わせる。
- ④ 継手の合わせ面に隙間がなくなるまでネジを締め付ける。

※施工方法についてはP20をご参照ください。

⚠ ボルトの締めすぎにご注意ください。



項目 \ 呼び径	130	150
A (mm)	162	184
B (mm)	40.0	40.0
定価 (円 / 個)	4,460	5,130

オス - オスアダプター

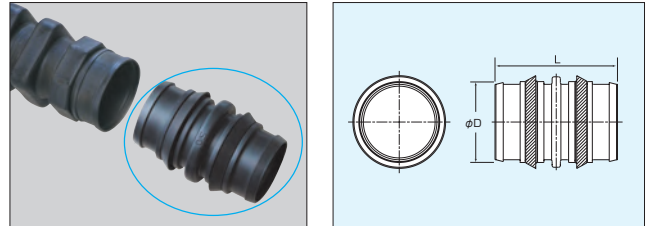
■型番：K-OOA 呼び径

●製品コード：93332-□□□

管の端材の有効活用に用います。
(管のメス部をオス部に変えます)

注) レジンエコブロックベルマウスに接続する場合は、先にオス-オスアダプターを管に取り付けてください。

- ① オス-オスアダプターのパッキンとメス部内側のごみを取り除く。
- ② メス部内部の抜け止めが所定の位置に入っているかを確認する。
- ③ パッキンとメス部内部の全周に滑剤を塗付する。
- ④ オス-オスアダプターを押し込み、引張って抜けないことを確認する。



項目 \ 呼び径	50	75	81	100
L (mm)	113	134	134	134
φ D (mm)	60.3	86.5	92.7	112.3
定価 (円 / 個)	1,320	1,910	2,120	2,660

部 品

<角型TACレックス用>

差込異種管アダプター ■型番：K-SIA 呼び径

●製品コード：93321-□□□

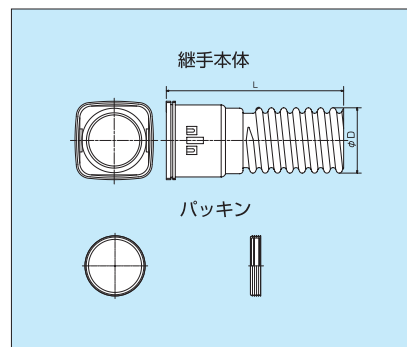
管中央部で異種管と接続するための部品です。
(別途(難燃)TACレックス用部品が必要です。)

- ① 管を谷部の際で切断し、バリを取り除く。
- ② 管の端部谷部にパッキンを装着する。
- ③ 継手本体に差し込めなくなるまで差し込む。
- ④ 管と継手を引張り、抜けないことを確認する。
- ⑤ 異種管側は接続に用いる(難燃)TACレックス用部品の取扱説明書に準じて接続する。

⚠ 差込部に手を入れないでください。

項目 \ 呼び径	50	75	81	100
L (mm)	240	278	278	310
φD (mm)	65.0	102.2	102.2	127.8
定価 (円 / 個)	1,810	2,360	2,650	3,600

※(難燃)TACレックス(弊社FEP)と接続する場合は別途「(難燃)TACレックス用直線接続材料NP型」が必要です。その他の管と接続する場合は弊社にお問い合わせください。



異種管用アダプター (φ50~φ100) ■型番：K-IA 呼び径

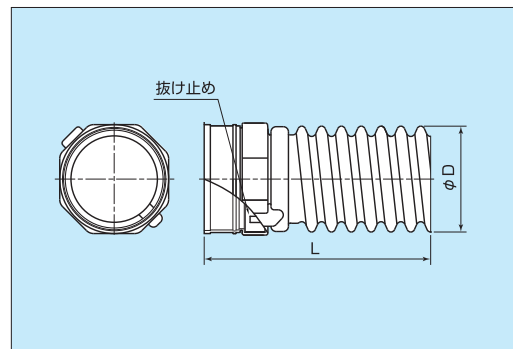
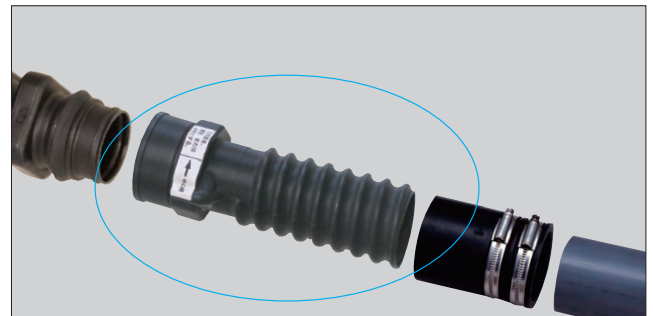
●製品コード：93312-□□□

オス部と異種管を接続するために使用します。
(別途(難燃)TACレックス用部品が必要です。)

- ① 管のオス部のパッキンとアダプターのメス部内側のごみを取り除く
- ② メス部内部の抜け止めが所定の位置に入っているかを確認する。
- ③ パッキンとメス部内部の全周に滑剤を塗付する。
- ④ 管のオス部を押し込み、引張って抜けないことを確認する。
- ⑤ 異種管側は接続に用いる(難燃)TACレックス用部品の取扱説明書に準じて接続する。

項目 \ 呼び径	50	75	81	100
L (mm)	220	220	220	220
φD (mm)	65.6	103.0	103.0	127.8
定価 (円 / 個)	800	880	950	1,530

※(難燃)TACレックス(弊社FEP)と接続する場合は別途「(難燃)TACレックス用直線接続材料NP型」が必要です。その他の管と接続する場合は弊社にお問い合わせください。



部 品

<角型TACレックス用>

差込CCVPアダプター

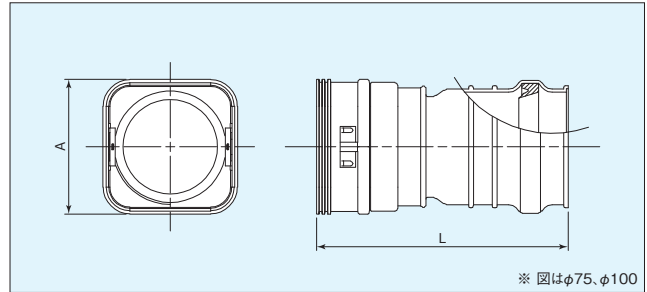
- 型番 ・K-SCA075 (呼び径75-75用)
- ・K-SCA100 (呼び径100-100用)
- ・K-SCA130125 (呼び径130-125用)
- ・K-SCA130130 (呼び径130-130用)

●製品コード：下表を参照ください。

CCVPとの接続のために使用します。

- ① 管を谷部の際で切断し、バリを取り除く。
- ② 管の端部谷部にパッキンを装着する。
- ③ 管を継手本体の奥まで差し込む。
- ④ 管と継手を引張り、抜けないことを確認する。
- ⑤ 継手パッキン部とCCVP外周部に滑剤を塗布し、CCVPを継手に押し込む。

項目	呼び径	75	100	130-125	130-130
A (mm)		(114)	(142)	(176)	(176)
L (mm)		255.0	265.0	309.0	309.0
製品コード		93279-075	93279-100	93279-125	93279-130
定価 (円 / 個)		9,560	10,770	14,520	14,520



異種管用アダプター (φ130, φ150) ■型番: K-IA 呼び径

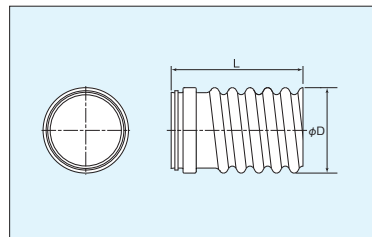
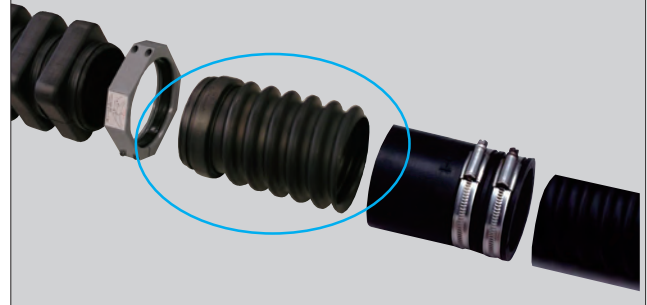
●製品コード：93313-□□□

異種管との接続のために使用します。(別途(難燃)TACレックス用部品が必要です。(P57)参照)

- ① 管に継手を使用し接続する。
- ② 異種管側は接続に用いる(難燃)TACレックス用部品の取扱説明書に準じて接続する。

項目	呼び径	130	150
L (mm)		250	250
φD (mm)		162.0	193.0
定価 (円 / 個)		1,930	2,040

※(難燃)TACレックス(弊社FEP)と接続する場合は別途「(難燃)TACレックス用直線接続材料」が必要です。その他の管と接続する場合は弊社にお問い合わせください。



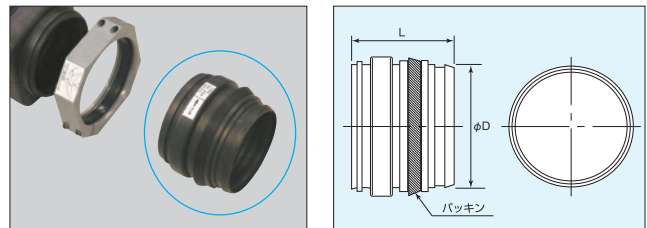
オスアダプター ■型番: K-OA 呼び径

●製品コード：93314-□□□

管の端材の有効活用に用います。
(管のカット部をオス部に変えます)

(注) レジンエコブロックベルマウスに接続する場合は、先にオスアダプターを管に取り付けてください。

- ① 管に継手を使用し接続する。



項目	呼び径	130	150
L (mm)		120	120
φD (mm)		142.5	163.0
定価 (円 / 個)		3,130	3,600

部 品

<角型TACレックス(全サイズ)用>

レジエコ ブロックベルマウス

■型番:厚み 100mmタイプ RBB- 呼び径 条数
150mmタイプ RBBM- 呼び径 条数

ハンドホールなどに接続するために使用します。施工方法については、P17をご参照ください。

●製品コード：(厚み100mmタイプ)

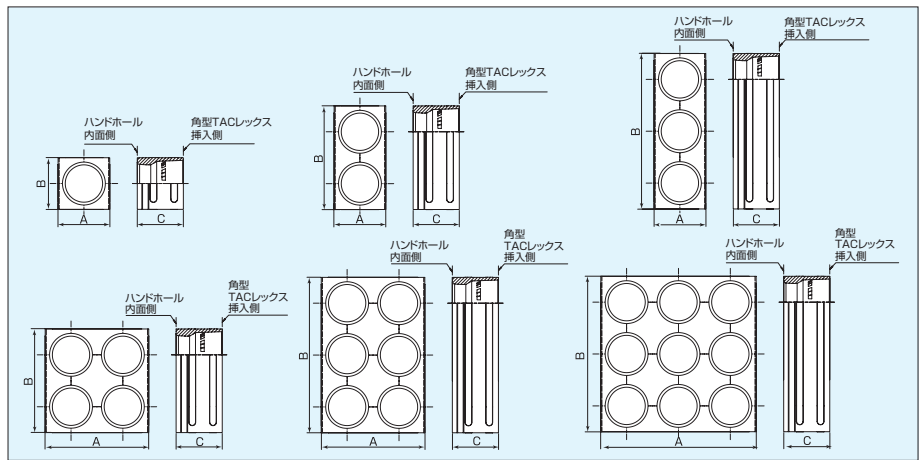
φ 50 93386-00□ φ 75 93387-00□ φ 81 93388-00□
φ100 93389-00□ φ130 93390-00□ φ150 93391-00□

(□の中には条数が入ります。)

●製品コード：(厚み150mmタイプ)

φ 50 93392-00□ φ 75 93393-00□ φ 81 93394-00□
φ100 93395-00□ φ130 93396-00□ φ150 93397-00□

(□の中には条数が入ります。)



項目	呼び径	50						75						81					
		1条	2条	3条	4条	6条	9条	1条	2条	3条	4条	6条	9条	1条	2条	3条	4条	6条	9条
A (mm)		76.5	76.5	76.5	153.0	153.0	229.5	106.5	106.5	106.5	213.0	213.0	319.5	112.5	112.5	112.5	225.0	225.0	337.5
B (mm)		76.5	153.0	229.5	153.0	229.5	229.5	106.5	213.0	319.5	213.0	319.5	319.5	112.5	225.0	337.5	225.0	337.5	337.5
C (mm)	L100	100																	
	L150	150																	

項目	呼び径	100						130						150					
		1条	2条	3条	4条	6条	9条	1条	2条	3条	4条	6条	9条	1条	2条	3条	4条	6条	9条
A (mm)		131.5	131.5	131.5	263.0	263.0	394.5	173.0	173.0	173.0	346.0	346.0	346.0	194.5	194.5	194.5	389.0	389.0	389.0
B (mm)		131.5	263.0	394.5	263.0	394.5	394.5	173.0	346.0	519.0	346.0	519.0	519.0	194.5	389.0	583.5	389.0	583.5	583.5
C (mm)	L100	100																	
	L150	150																	

上記以外の条数、または異なる呼び径の組合せについては、弊社までお問い合わせください。

- ⚠ 呼び径を印字している面がありますので、その面をハンドホールの外側に向けてください。
- ⚠ 管の挿入部の抜け止め(ツメ)が折れていない事を確認してください。
- ⚠ 落としたり強い衝撃を与えると割れる恐れがありますので、ご注意ください。
- ⚠ 内面、外面および管の挿入部にバテや異物が侵入・付着しないように注意してください。
- ⚠ 一旦角型TACレックスを挿入すると、抜けない構造になっていますので、ご注意ください。

■レジエコブロックベルマウス定価表

(厚み100mmタイプ)

タイプ	50	75	81	100	130	150
1 条	6,210	7,340	7,870	13,030	18,720	21,970
2 条	6,680	7,700	8,570	17,410	21,640	31,220
3 条	7,830	9,440	10,660	22,470	26,200	38,230
4 条	9,120	11,370	12,240	27,160	32,530	46,040
6 条	13,350	16,440	18,530	38,720	47,020	56,270
9 条	19,210	23,600	26,560	55,150	—	—

(厚み150mmタイプ)

タイプ	50	75	81	100	130	150
1 条	8,670	10,270	11,030	18,220	26,200	30,760
2 条	9,350	10,770	12,000	24,370	30,310	43,720
3 条	10,950	13,230	14,930	31,430	36,660	53,520
4 条	12,760	15,900	17,140	38,030	45,560	64,450
6 条	18,670	23,000	25,940	54,200	65,820	78,780
9 条	26,900	33,040	37,180	77,200	—	—

部 品

<角型TACレックス用>

埋込ロングベルマウス ■型番：200mmタイプ K-ULBM^{呼び径2} 250mmタイプ K-ULBM^{呼び径3}

- 製品コード：200mmタイプ 93405-□□□
250mmタイプ 93414-□□□

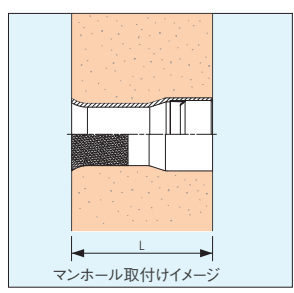
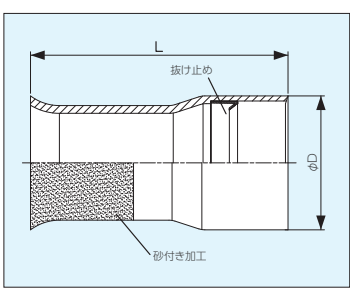
ハンドホール等に接続するために使用します。

- 沈埋式マンホール（特殊部）の壁厚に合わせた専用設計
- 取付け後マンホール壁がフラットで、沈埋作業に最適
- 角型 TAC レックスを差し込むだけの簡単接続（抜け止め機構あり）



項目	呼び径	50	75	100	130	150
L (mm)		200または250				
φD (mm)		75	106	134	169	193
定価 (円/個)	200 mm	20,000	22,000	24,000	28,000	30,000
	250 mm	21,000	23,100	25,200	29,400	31,500

▲一旦管を挿入すると、抜けない構造になっていますのでご注意ください。



ロングベルマウス ■型番：150mmタイプ K-LBM^{呼び径1} 200mmタイプ K-LBM^{呼び径2} 300mmタイプ K-LBM^{呼び径3}

- 製品コード（φ50～φ100）：150mmタイプ 93310-□□□
200mmタイプ 93372-□□□
300mmタイプ 93311-□□□

- （φ130）：150mmタイプ 93214-130
200mmタイプ 93214-132
300mmタイプ 93214-133

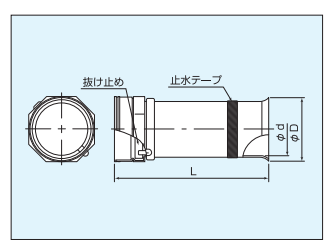
- （φ150）：150mmタイプ 93214-150
200mmタイプ 93214-152
300mmタイプ 93214-153

ハンドホール等に接続するために使用します。

P 18「施工方法 2.」をご参照ください。

- ▲ご使用直前まで離型紙をはがさないでください。
- ▲接続時に抜け止めラベルをはがしてください。

内部の抜け止めの位置を確認してください。
接続時にはこのラベルを必ず剥がしてください。



項目	呼び径	50	75	81	100	130	150
L (mm)	150 mm	190	190	190	190	250	250
	200 mm	270	270	270	270	290	290
	300 mm	370	370	370	370	400	400
φD (mm)		68.0	92.6	98.5	118.0	155.0	173.0
φd (mm)		50.0	75.0	81.0	100.0	130.0	150.0
定価 (円/個)	150 mm	2,040	2,170	2,270	2,830	4,060	4,840
	200 mm	2,120	2,450	2,500	3,760	4,840	5,470
	300 mm	2,200	3,220	3,600	4,220	5,000	5,630

注)
 ・150mmタイプは、ハンドホール壁の厚さが120mmまで対応できます。
 ※φ130, φ150は、150mmまで対応できます。
 ・200mmタイプは、ハンドホール壁の厚さ121mm～200mmに対応できます。
 ・300mmタイプは、ハンドホール壁の厚さ201mm～300mmに対応できます。

部 品

<角型TACレックス(φ50, φ75, φ81, φ100)用>

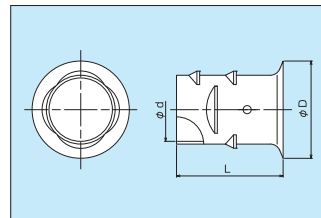
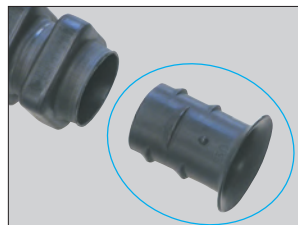
ベルマウス

■型番：K-BM 呼び径

●製品コード：93212-□□□

ケーブル引き込み時の外傷防止、外観仕上げのために使用します。(ハンドホール内部)

管の内部にベルマウスを挿入する。



項目	呼び径	50	75	81	100
L (mm)		80	137	134	137
φD (mm)		71.5	93.0	107.0	126.5
φd (mm)		44.8	68.9	74.4	94.5
定価 (円 / 個)		1,070	1,360	1,440	1,730

⚠一旦差込むと抜けません。

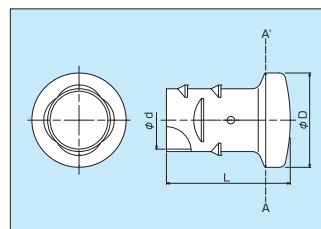
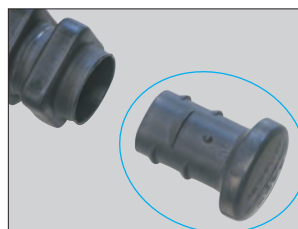
予備管ぶた

■型番：K-YB 呼び径

●製品コード：93213-□□□

予備管路の防塵のために使用します。(ハンドホール内部)

管の内部に予備管ぶたを挿入する。



※頭部のA～A'を切断するとベルマウスになります。

項目	呼び径	50	75	81	100
L (mm)		99	153	159	165
φD (mm)		76.4	97.4	110.6	131.4
φd (mm)		44.8	68.9	74.4	94.5
定価 (円 / 個)		2,270	2,460	2,640	2,970

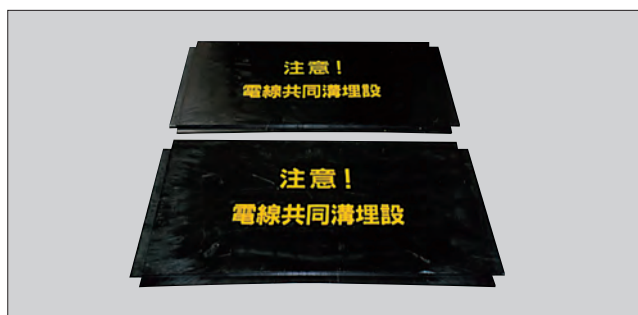
⚠一旦差込むと抜けません。

<角型TACレックス(全サイズ)用>

防護板

■型番・450×900mm K-BB450
・600×900mm K-BB600

つるはし等による管の破損を防ぎます。



※受注生産品

定価 (円 / 個)	450 × 900mm	4,030
	600 × 900mm	4,950

パイロットワイヤー

■型番：T-PW

●製品コード：93210-120

管に試験棒や電線を引き込むためのワイヤーロープを通す際に使用します。



販売単位は25kg(約1,000m)となります。

定価(円 / kg)	1,040
------------	-------

部 品

<角型 TAC レックス (φ 100, φ 130) 用>

5mR 施工用ガイド ■型番 : K-5MRG

●製品コード : 93210-140



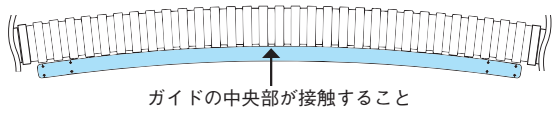
管の曲がり半径が 5mR 以上であることを確認するためのガイドです (対象サイズ : φ100, φ130)。

定価 (円 / 個)	オープン価格
------------	--------

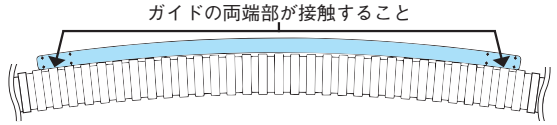
使用方法

現場のスペースに合わせ、配管する管の内R、外Rのいずれかの面にガイドを当て、下図のように確認できます。

管の内 R で確認する場合



管の外 R で確認する場合



⚠ φ 100, φ 130 以外のサイズには使用できません。

<角型 TAC レックス (全サイズ) 用>

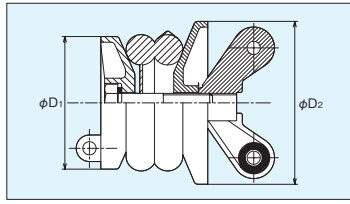
防水栓 ■型番 : K-BS 呼び径

(浅羽製作所製)

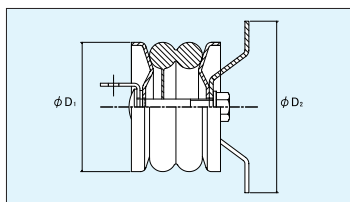
●製品コード : 93383-□□□ (下表参照)



φ50~φ80



φ100~φ150



項目	呼び径	50	※2 75	※2 81	100	130	150
φ D ₁		48	70	78	98	128	148
φ D ₂		60	86	86	125	145	180
製品コード 末尾番号		-050	-080	-075	-100	-130	-150
定価 (円 / 個)		5,400	5,520	5,520	9,000	10,440	14,520

※1 上表はロングベルマウス (レジエコブロックベルマウス) との組合せ時に適用されます。その他用途でのご使用に際しては、弊社までお問い合わせください。
 ※2 呼び径と製品コード末尾番号が異なりますので、ご注意ください。
 ※3 防水栓の呼び径50,75,81,100,150は、埋込ハンドホールベル、および難燃埋込ハンドホールベルの呼び径50,65,80,100,150にそれぞれ使用できます。(P35およびP61をご参照ください)

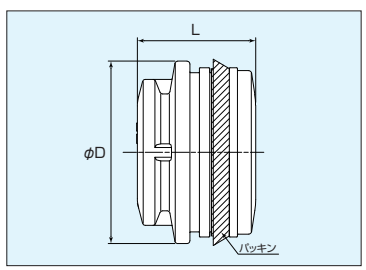
<角型 TAC レックス (φ 100, φ 130) 用> **NEW**

受口保護栓 ■型番 : K-UH 呼び径

●製品コード : 93412-□□□

土砂の侵入防止用です。

- 仮埋め戻しの管の受口を土圧から守ります
- 繰り返し使用できます



項目	呼び径	100	130
L (mm)		81	95
φ D (mm)		125	162
定価 (円 / 個)		2,680	3,860

<角型 TAC レックス (全サイズ) 用>

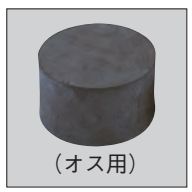
仮ぶた PE ■型番・オス用 K-KFO 呼び径

・メス用 K-KFM 呼び径

●製品コード : オス用 93355-□□□
 メス用 93356-□□□
 オスメス用 93357-□□□ (※1、※2)

土砂の侵入防止用です。各種サイズ取り揃えております。

定価 (円 / 個)	呼び径	50		75		81		100		130		150	
		オス	メス	オス	メス	オス	メス	オス	メス	オス	メス	オス	メス
※1	オス用	50	730	75	880	81	890	100	1,020	130	1,370	150	1,520
		75	880	81	890	100	1,020	130	1,370	150	1,520		
		100	1,020	130	1,370	150	1,520						
	メス用	50	790	75	970	81	1,020	100	1,250	130	1,520	150	1,680
		75	970	81	1,020	100	1,250	130	1,520	150	1,680		
		100	1,250	130	1,520	150	1,680						



※1 オス用100とメス用81は共用です (製品コード:93357-081)。
 ※2 オス用150とメス用130は共用です (製品コード:93357-130)。

部 品

<角型TACレックス用>

TAC ソープCL (滑剤) ■型番：K-SCL

●製品コード：93345-130

オスメス接続、部品取付等の際に塗布します。



定価(円/缶)	3,330
---------	-------

(1kg 缶) ※ラベルは実際のもものと若干異なります。

項目	呼び径	50	75	81	100	130	150
滑剂量 (g/箇所)		5	7	8	10	13	15
※1缶当りの箇所数		200	142	125	100	76	66

※上記数値は目安であり、ご使用状況によっては差異が出る場合があります。

エポキシパテ(10kgセットIAC-666) ■型番：T-EP10kg

●製品コード：93125-201

レジエコブロックベルマウスをハンドホールに固定する際などに使用します。

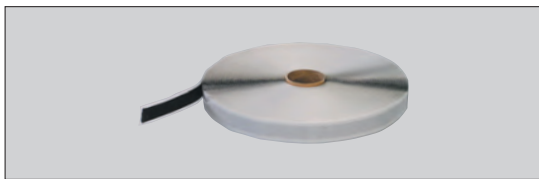


定価 (円 /10kg)	58,080
--------------	--------

レジ用止水材(ブチル)30M ■型番：K-SZB30M

●製品コード：93398-120

現場打ちハンドホールへの取り付け時や、既製のハンドホールにモルタルで取り付ける場合などに使用します。(当社製品をお勧めします)。



定価 (円 /30m)	22,950
-------------	--------

巾20mm×厚み2mm×長さ30m

結束ひも ■型番：K-KH

●製品コード：93255-110

角型 TAC レックス本体を結束するために使用します。



定価(円/巻)	オープン価格
---------	--------

(500m 巻き)

エポキシパテ(0.5kgセットEP-77) ■型番：T-EP500g

●製品コード：93125-101

レジエコブロックベルマウスをハンドホールに固定する際などに使用します。

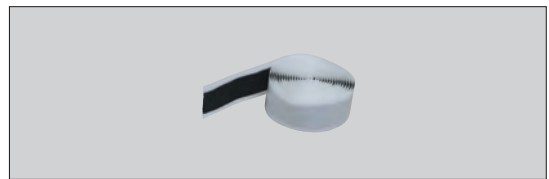


定価 (円 /0.5kg)	2,910
---------------	-------

レジ用止水材(ブチル)2M ■型番：K-SZB2M

●製品コード：93398-110

現場打ちハンドホールへの取り付け時や、既製のハンドホールにモルタルで取り付ける場合などに使用します。(当社製品をお勧めします)。



定価 (円 /2m)	1,700
------------	-------

巾20mm×厚み2mm×長さ2m

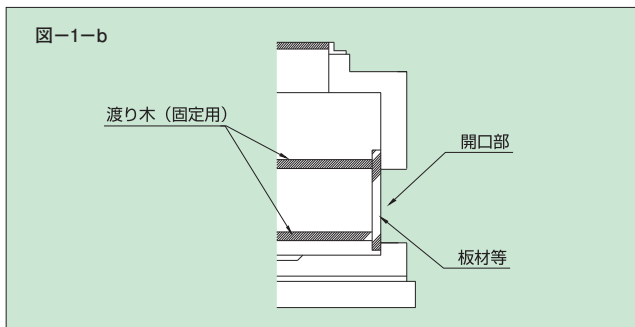
施工方法

■ハンドホールとの接続

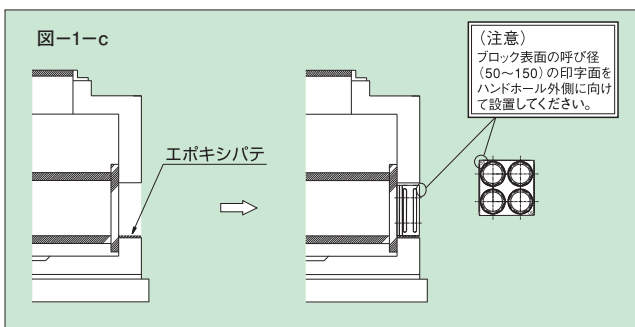
1. レジンエコブロックベルマウスを使用する場合

- ▲ レジンエコブロックベルマウス本体に欠け・割れ等が無いことを確認してください。
- ▲ レジンエコブロックベルマウスの管の挿入部の抜け止め(ツメ)が折れていない事を確認してください。
- ▲ レジンエコブロックベルマウス内面、外面および管の挿入部にパテや異物が侵入・付着しないように注意してください。
- ▲ レジンエコブロックベルマウスは、一旦角型TACレックスを挿入すると、抜けない構造になっていますので、注意してください。

- ②ハンドホール内側に板材等でふたをし、渡り木等で固定してください。



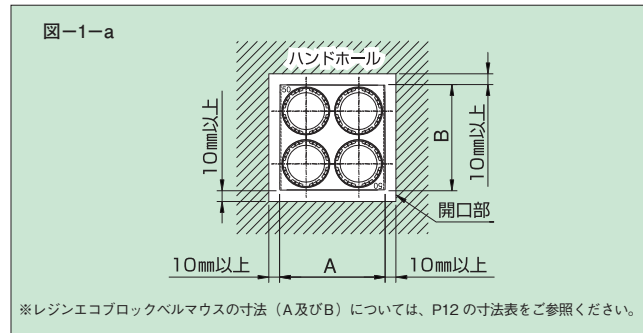
- ④開口部の底面にエポキシパテを盛り、その上にレジンエコブロックベルマウスを設置してください。この時、ブロックの向きに注意してください。(ブロック表面の印字面をハンドホール外側に向けて設置してください。)



※詳細につきましては、角型TACレックス技術資料をご参照ください。

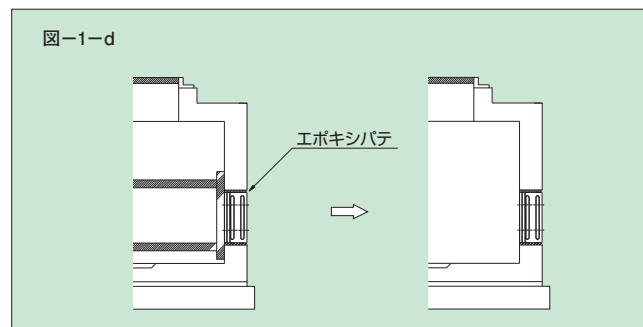


- ①下図を参考に、ハンドホール壁面に、レジンエコブロックベルマウス(A×B)に合う大きさの開口部を設けてください。



- ③ハンドホール開口部については、エポキシパテの接着を阻害するような粉や異物をあらかじめ取り除いてください。

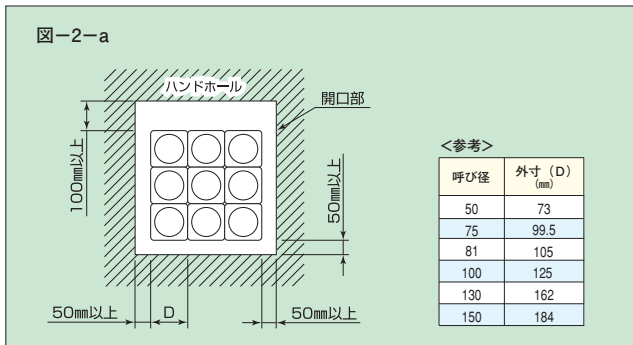
- ⑤レジンエコブロックベルマウスとハンドホールとの隙間に、エポキシパテを充填させて、固定してください。(必要に応じてスペーサー(木片等)を用いて固定してください。)その際、ブロック内面、外面および管の挿入部にエポキシパテが付着しないようにしてください。付着した状態で角型TACレックス本体を接続すると、水密性及び管の接続に不具合が生じる恐れがあります。尚、レジンエコブロックベルマウスを取り付ける際には、ブロックの表面にガムテープ等でマスキングすると、パテ等の付着を防ぐ事ができます。



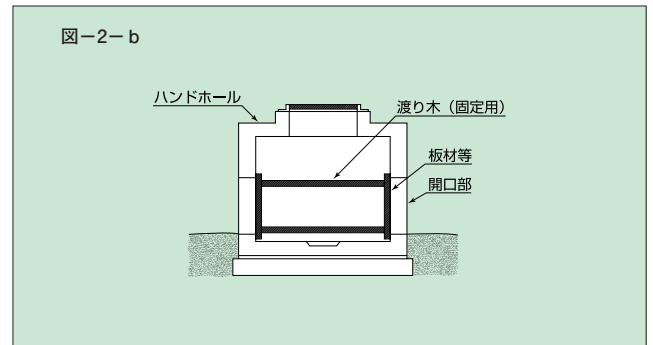
施工方法

2. ロングベルマウスを使用する場合

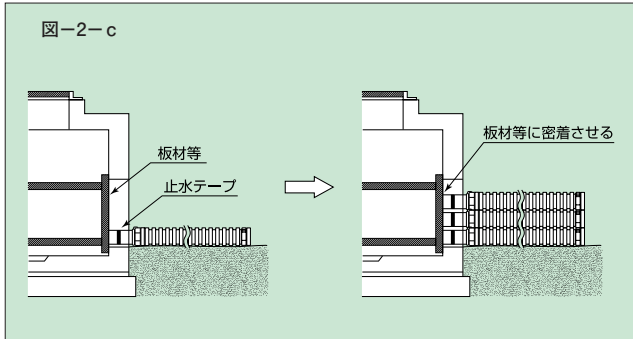
- ①ハンドホールに所定の大きさの孔(開口部)を開けます。(図-2-a)



- ②ハンドホール内側より、開口部に板材等でふたをし、渡り木等で固定します。(図-2-b)



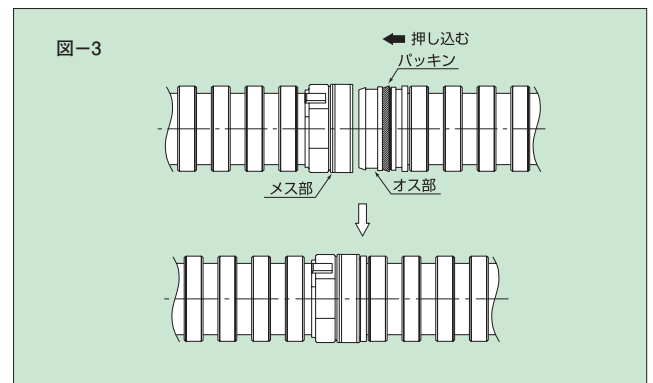
- ③ロングベルマウスと角型TACレックスを接続し、順次ベルマウス部分が板材等に密着するように設置します。(図-2-c)



- ④モルタル用の型枠を組み、モルタルを流し込みロングベルマウスを固定します。この時、ロングベルマウスが動かないように注意してください。

■定尺管の接続

- ①角型TACレックスのオス部パッキン、及びメス部内側にTACソープCL(滑剤)を塗布します。
②挿入の際は、一人がメス部を固定し、もう一人がパッキンに砂や埃がつかないように注意してオス部を押し込みます。(図-3)

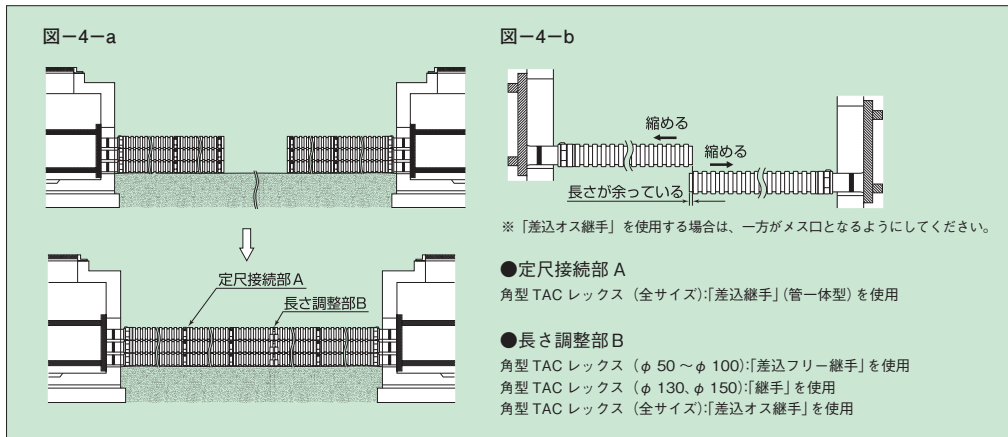


施工方法

■ 管の長さ調整～接続完了

1. 作業の概要 (図-4)

- ① 両端のハンドホールより、管を下段から順番に接続していき、定尺で接続できなくなったら、(図-4-b)のように管の長さが余るよう切断します。
- ② 次に、「**差込フリー継手**」($\phi 50 \sim \phi 100$ に対応。P8を参照)、「**継手**」($\phi 130$ 、 $\phi 150$ に対応。P9を参照)、又は「**差込オス継手**」(全サイズに対応。P8を参照)を用いて管どうしを接続します。

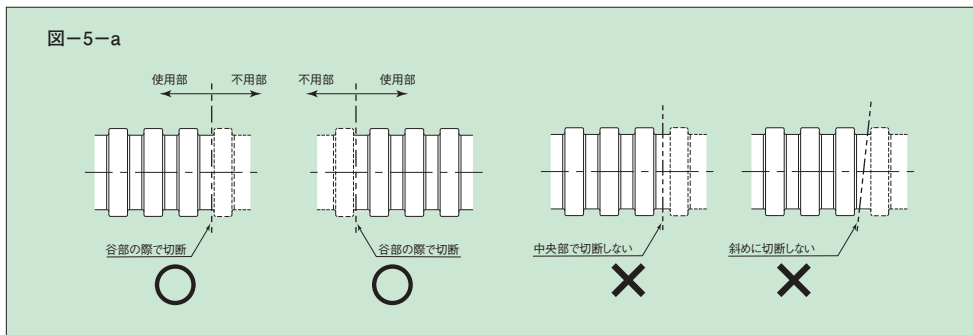


2. 管の長さ調整時の継手接続

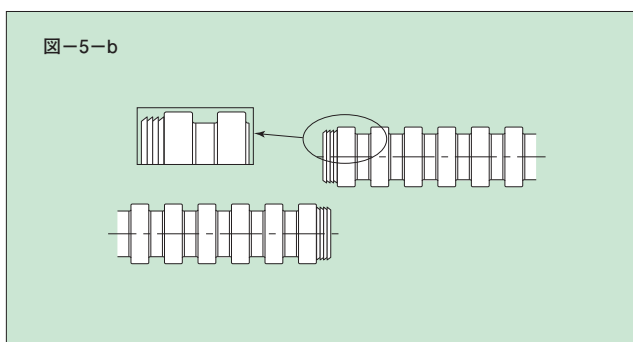
1) 角型TACレックス ($\phi 50 \sim \phi 100$) の場合

→「**差込フリー継手**」(P8参照)にて接続

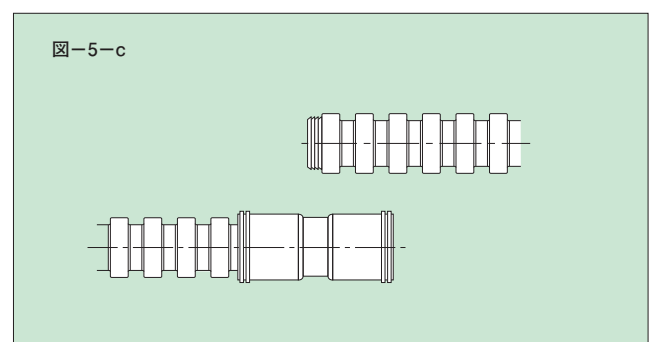
- ① 角型TACレックスの谷部を残すように、谷部の際をノコギリ等を用いて切断し、カッター等で切断面のバリを取り除いてください。(図-5-a)



- ② 角型TACレックスの谷部に、パッキンを装着します。この時、図-5-bのようにパッキンの向きに注意してください。



- ③ 一方の管を差込フリー継手本体に差込めなくなるまで差込み、引張って抜けないことを確認してください。(図-5-c)

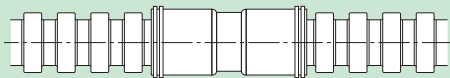


施工方法

④もう一方の管を差込み、引張って抜けないことを確認してください。(図-5-d)

注意：差込フリー継手に定尺管のオス部を差込んで使用しないでください。

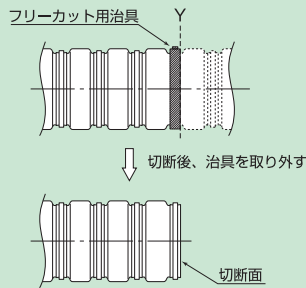
図-5-d



2) 角型 TAC レックス (φ 130, φ 150) の場合→「継手」にて接続

①角型 TAC レックス (φ 130, φ 150) にフリーカット用治具を取り付け、図-6の切断位置 (Y) でノコギリ等を用いて管を切り落とし、カッター等で切断面のバリを取り除きます。

図-6



②継手 (パッキンと一体型) を角型TACレックスに押し込む要領で取り付けます。

③角型TACレックスに取り付けた継手に角型TACレックスを押し込む要領で接続します。

④継手のネジを軽く締めて仮止めし、継手を回転させ正確な位置に合わせる。(図-7-a、図-7-b)

⑤継手の合わせ面に隙間がなくなるまでネジを締め付ける。

図-7-a

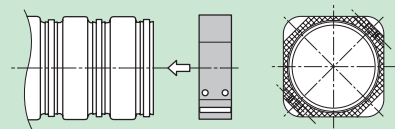
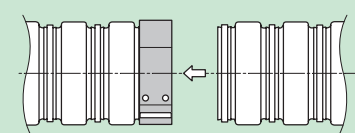


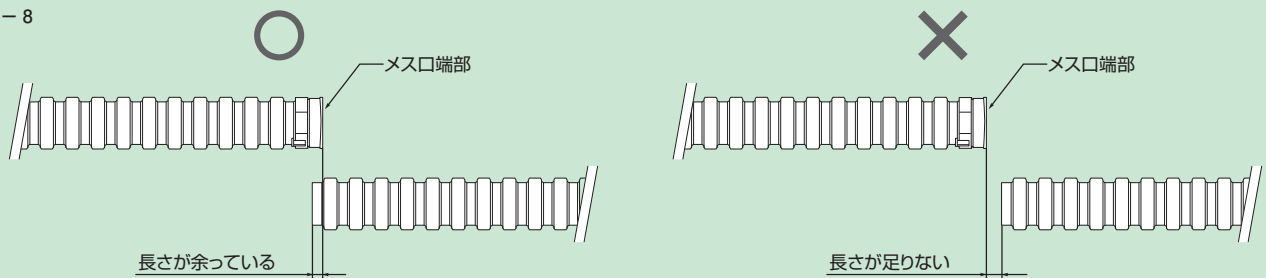
図-7-b



3) 「差込オス継手」(全サイズ)にて接続の場合

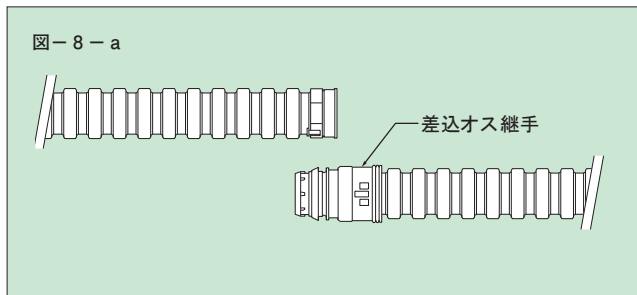
①切断位置は、下図のように一方の管のメス口端部と、もう一方は1ピッチ弱の長さが余るような管の谷部で切断してください。

図-8

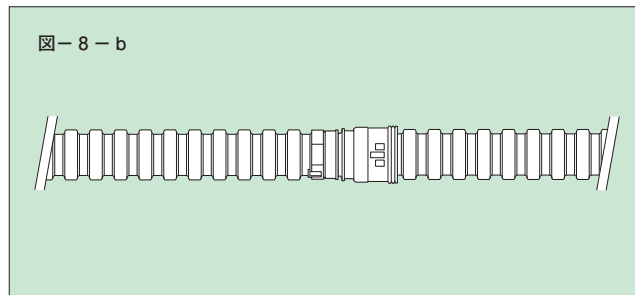


施工方法

②切断した方の管に、差込オス継手本体を差込み、引張って抜けないことを確認してください。(図-8-a)



③継手オス部パッキン、およびメス口内部の全周にTACソープCL(滑剤)を塗布してください。挿入は二人で拌み合わせる要領で、「カチッ」と音がするまで差込み、引張って抜けないことを確認してください。(図-8-b)



注意 以下のケースでは、差込オス継手は使用することができませんので、φ50～φ100までは差込フリー継手、φ130、φ150では継手を使用してください。

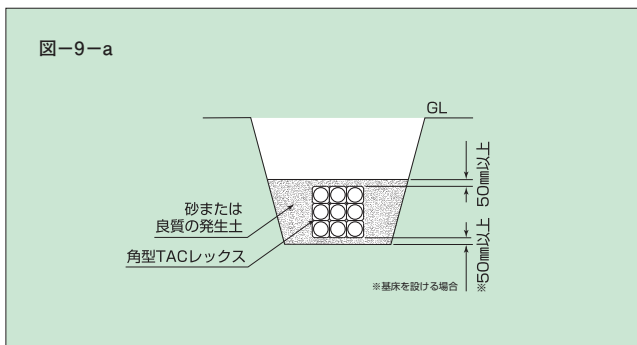
- ①差込オス継手を、レジエコブロックベルマウスに挿入することはできません。
- ②短いパン長(L=6～7m以下)のときは、使用することができません。

■管の結束

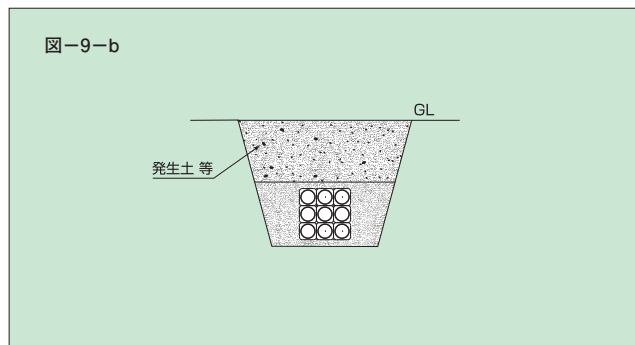
管を多条敷設した後、0.8～1.5m間隔で、ビニールのひも等(P15を参照ください)を用いて結束します。(番線は使用しないでください。)

■埋め戻し

①管の敷設後、最上段の管頂から50mm以上まで砂または良質の発生土で埋め戻し、多条に敷設した角型TACレックスと溝壁面の間をランマー等で十分に締め固めます(図-9-a)



②さらに発生土で埋め戻して振動ローラー等で十分に締め固めます。(図-9-b)



※詳細につきましては、「角型TACレックス 技術資料」をご参照ください。

